

LA REVUE DE PRESSE #4

L'équipe stratégie & communication de SCOPIC accompagnée de son amie et partenaire, la prospectiviste Marguerite Grandjean, a décidé de rendre accessible à tous sa revue de presse hebdomadaire. Objectif : partager, échanger et surtout essayer d'y voir clair pour mieux comprendre l'entreprise dans le monde de demain.

COMMENT LES TRAVAILLEURS ONT-ILS VÉCU LE CONFINEMENT ?

A situations professionnelles différentes, vécus différents

#enquêtes



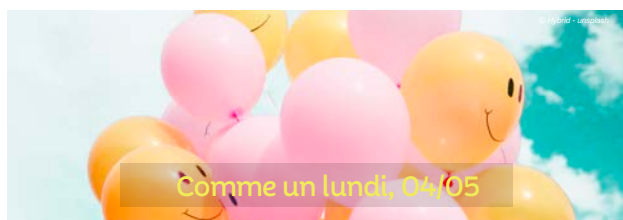
France Stratégie dessine une typologie de la vulnérabilité des travailleurs français durant la période du confinement. A ceux qui sont « sur le front » (soignants, enseignants), exposés aux dangers physiques, et à ceux (transport, tourisme, services à la personne, culture) fragilisés par l'arrêt de leur métier et l'incertitude, s'ajoutent les « cadres hyperconnectés » (finance, industrie, commerce) à la charge mentale importante, tandis que d'autres (managers intermédiaires, employés qualifiés) restent salariés mais sans télétravail, risquant donc une désocialisation.



Autre source qui reflète le vécu des salariés : une enquête de la CGT sur les conditions de travail pendant la période du confinement, cadres, ouvriers-employés et professions intermédiaires confondus. Sont dénoncés, sur un ton plutôt revendicateur (syndicat oblige) : l'allongement du temps et de la charge de travail, la surexposition des femmes aux risques, les conditions de télétravail dégradées, les risques psychosociaux générés... 34.000 personnes ont répondu : signe de l'ampleur des changements vécus par les Français dans leurs conditions de travail, et de leur besoin d'écoute.

Focus télétravail

#télétravail



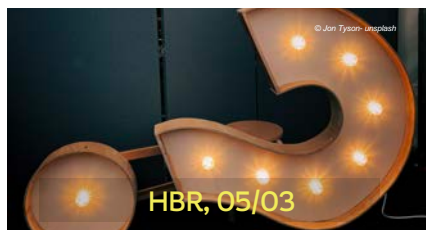
Après l'expérience du confinement, nombreux seront les salariés heureux de retrouver la « relation spontanée » du bureau, dont Pauline Rochart souligne l'importance dans la dernière capsule de design fiction 'Comme un lundi'. « Si la collaboration à distance est facilitée par les outils numériques, nous avons besoin de conversation ... Des moments de convivialité, des moments de 'rien'. »



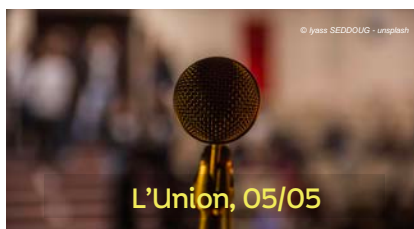
Pour Maddyness, « l'entreprise a un véritable rôle à jouer pour aider ses collaborateurs et collaboratrices à trouver leur équilibre » en confinement. De nombreux exemples de startups ont mis en place des outils ludiques pendant le confinement. Par exemple, la startup HappyPal ouvre aux entreprises un outil pour sonder le moral de leurs équipes associé à des solutions de bien-être à la maison ou gestion des enfants, en partenariat avec Petit Bambou (méditation), Yogaconnect et Kartable.

Quelle trace garderons-nous de nos ressentis en confinement ?

#perceptions



L'une des leçons les plus importantes de la période actuelle, c'est la confrontation à l'incertitude. Philippe Silberzahn distingue le risque, « futur dont la distribution d'états possibles est connue », de l'incertitude, dont les états futurs sont « non seulement inconnus, mais impossibles à connaître ». Les entreprises sauront-elles aider leurs salariés à s'orienter dans l'ère de l'incertitude où nous sommes entrés ?



Selon le célèbre psychiatre Boris Cyrulnik, spécialiste de la résilience, si on veut faire sens de nos ressentis, il faudra éviter deux écueils : se taire, et ne parler que de ça. « Entre les deux se trouve la parole qui élabore, qui permet d'échanger des points de vue contradictoires, qui aide à vivre. C'est elle qui aura un effet de résilience.



Dans un contexte rapide et incertain, certains comportements managériaux sous stress ont pu créer un réel sentiment d'injustice chez les salariés. « Pour éviter les désengagements et les comportements antagonistes, il est nécessaire de refonder la confiance en remettant de la justice dans l'entreprise. » Il s'agira donc de « déconfiner [les sentiments d'injustice] en les acceptant et en les écoutant ».